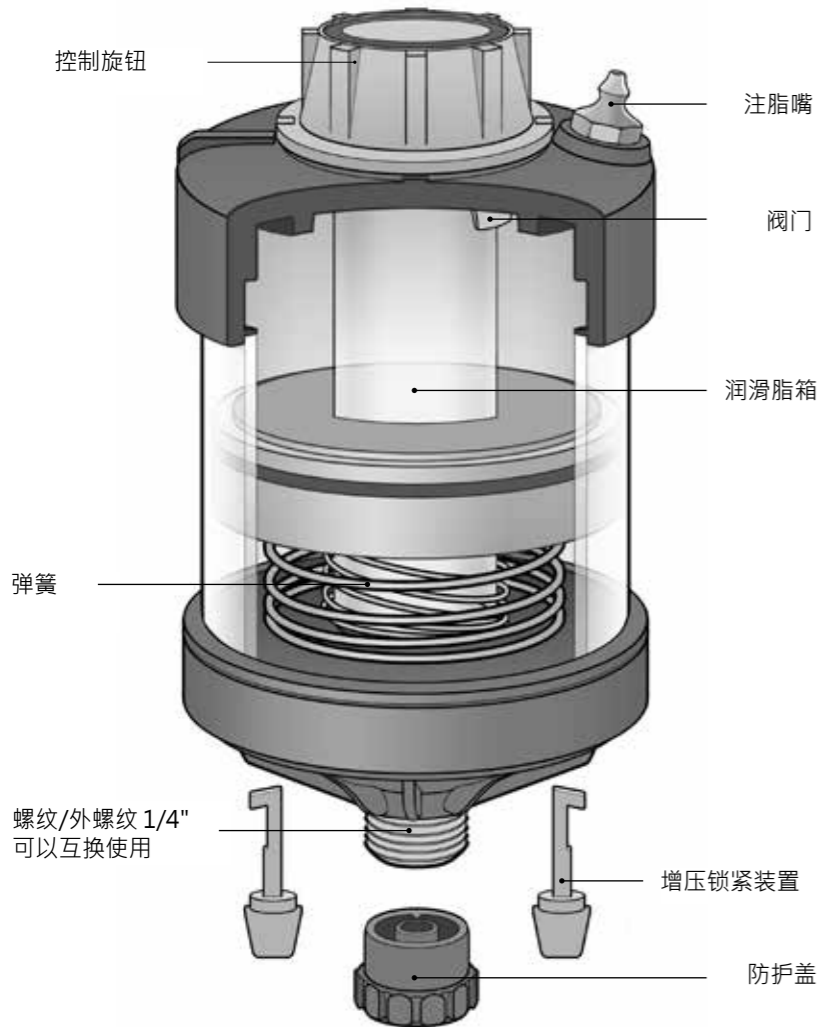
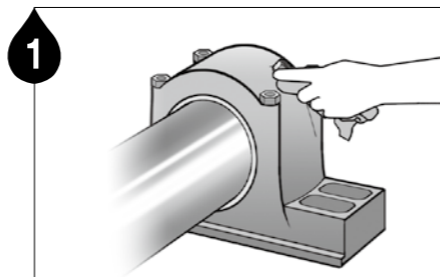


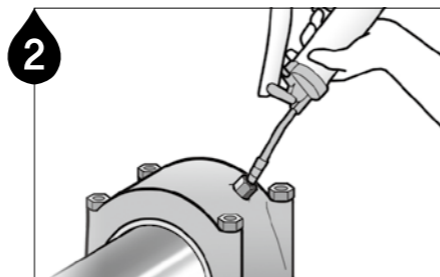
产品平面图



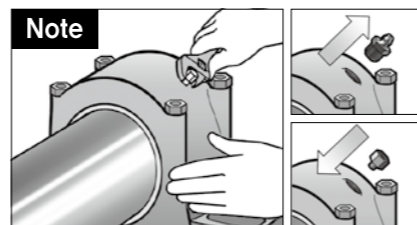
安装方法



1 擦干油脂嘴周围的污垢

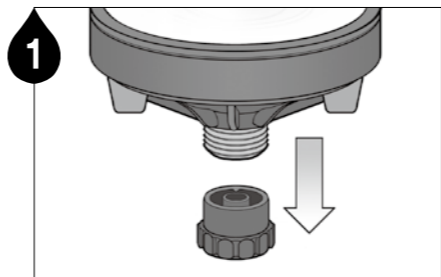


2 如管路被堵请用黄油枪打通管路
Note1 如油脂硬化请用黄油枪清除 (Purging) 硬化油 **Note2** 油脂需要与目前使用的油脂相同或具有相容性

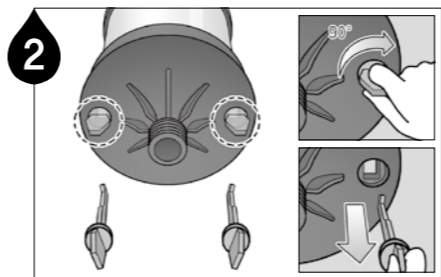


Note 拧开油脂嘴 (Nipple) 接合相应变径接头

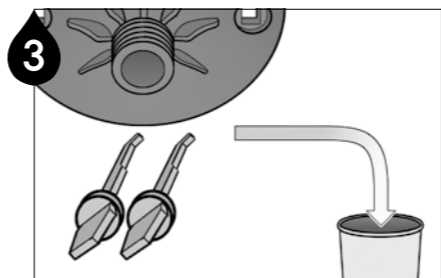
使用已装配油脂的加脂器时



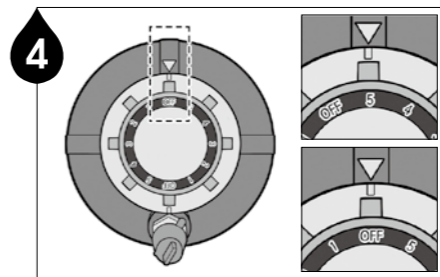
1 打开防护盖



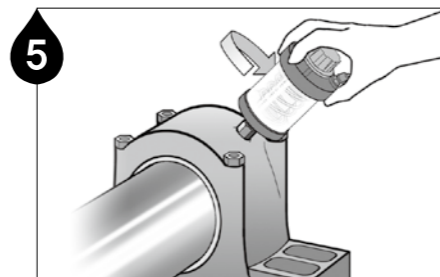
2 将锁紧装置扭转90°, 将其取下



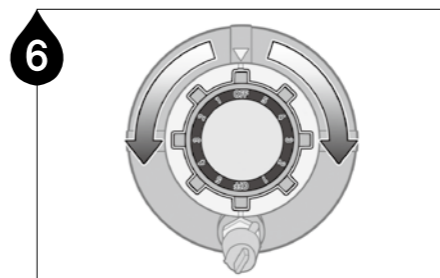
3 扔掉锁紧装置



4 请把控制旋钮调至第5号方向, 确认出脂后锁定阀门

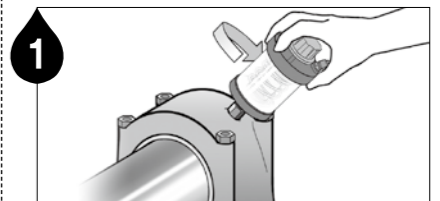


5 将产品安装至设备的润滑点

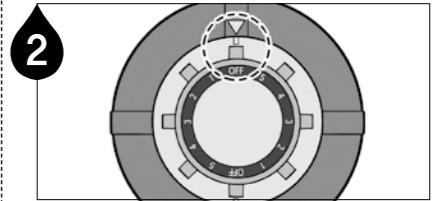


6 请根据使用环境选择适当油量调剂号码

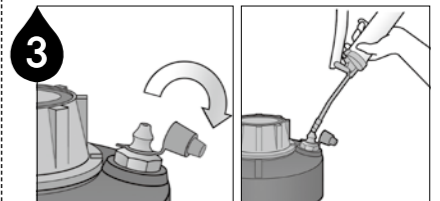
使用未装配油脂的加脂器时



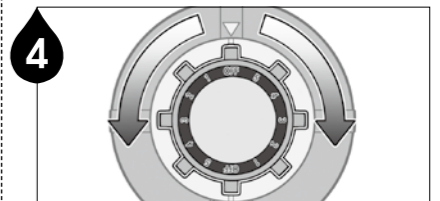
1 将产品安装至设备的润滑点



2 将控制旋钮调至锁定 (OFF) 状态



3 打开注脂盖后使用黄油枪灌注油脂 (注入油脂时请参考背面注意事项)



4 请根据使用环境选择适当油量调剂号码

注意事项

安装及运行

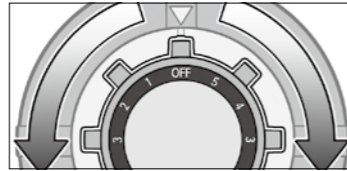
- ▶ 请勿使用高压及大容量黄油泵灌注油脂。
- ▶ 使用黄油枪灌注油脂时,请先反复脱出油脂排出空气后再往产品灌注油脂。
- ▶ 控制旋钮(1,2,3,4,5)指的是出脂阀门的大小而不是油脂出脂量,调剂等级可调至12等级.(含OFF)



- ▶ 过量灌注油脂不易于产品的正常工作,请注意活塞位置保持“Do not fill below this line”以上状态。

管理

- ▶ 因产品经常对油脂加载压力请根据设备背压,温度以及加脂经验适当调剂出脂量。
- ▶ 因产品经常对油脂加载压力,请定期(最少每15天)确认出脂状态。
- ▶ 为提供最佳的润滑,通过检测表定期检测出脂状态为最有效的管理方案。
- ▶ 一个月以上油脂量没有变化,长时间尚未检测设备润滑点;



- ▶ 请根据工作环境选择适当油量调剂等级。

1. 从设备取出产品时请把控制旋钮调至"OFF"状态。
2. 请把控制旋钮开至最大等级后(5.5#)确认是否正常出脂。
3. 如正常出脂;请把剩余油脂喷除后,从新灌注油脂设定油量调剂等级。通过定期检测维持稳定的润滑。
4. 如无法正常出脂;请操作第三项-从新灌注油脂,开启控制旋钮确认出脂状态。(如无法喷出油脂或出现少量喷脂现象说明油脂已成硬化,故请废弃其产品。)



弹簧式加脂器只能单点润滑,为避免管路负荷过大一般情况下建议直接安装。

质保期

每个自动加脂器的质保期为一年。
产品质保仅限于材料及工艺的原始缺陷,不包括任何由于误操作,滥用以及任何其他不合理使用该产品而产生的附带损害。

PULSARLUBE

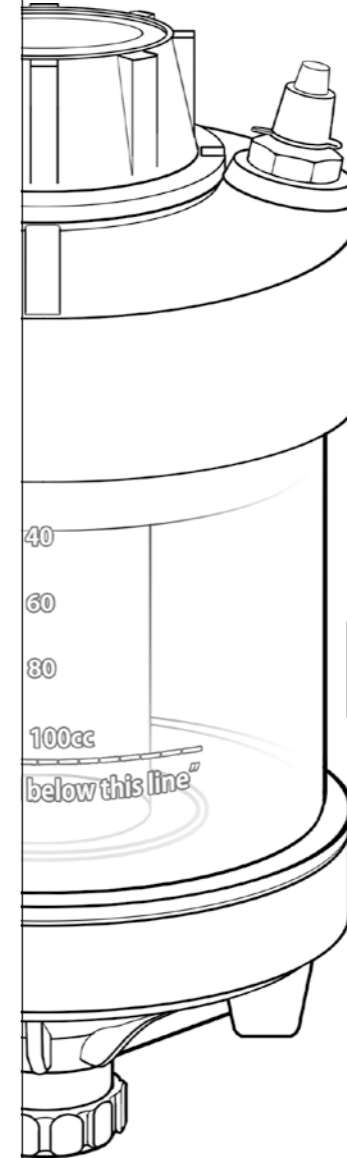
The World Leader of Automatic Lubrication



楷迅(上海)润滑科技有限公司

上海市闵行区新龙路399弄16号2层215室
电话: +86 21-6221-8211 传真: +86 21-6221-9020
网站: www.pulsarlube-cn.com 邮箱: sales.china@pulsarlube.com

PULSARLUBE



产品说明书

Pulsarlube S

(100ml)